



Note de tendances 2023

Etude réalisée de janvier à septembre 2023



Le PAYS de
Georges Sauf



TENDANCE NATIONALE

Après des mois de mai et juin aux performances exceptionnelles puis un léger ralentissement début juillet, la fréquentation a globalement rebondi au mois d'août.

- Entre juillet et août **67% des français sont partis en vacances** (week-ends et séjour longs) ce qui représente une évolution de 3 points par rapport à 2022.
- **88%** d'entre eux ont privilégié la France.
- Pour 40% des français qui ne sont pas partis **le motif financier** reste le premier facteur explicatif.

Fréquentation
domestique :



TENDANCE NATIONALE

Les clientèles internationales (hors Union-Européenne) ont aussi dynamisé la période estivale.

Augmentation de 15% par rapport à 2019 en juillet et 13% en août des arrivées aériennes des clientèles moyens et long courrier grâce notamment :



Au retour des **voyageurs nord et sud-américains** : +5% en juillet +8% en août par rapport à 2022.



Au redémarrage notable des arrivées en provenance d'**Asie Pacifique** : +81% en juillet comme en août par rapport à 2022, toutefois ces résultats sont encore en retrait de 41% pour juillet et 44% par rapport à la période pré-pandémie. **La coupe du Monde de Rugby en France** a bonifié cette tendance (Japon, Australie, Nouvelle-Zélande, Fidji, Tonga, Samoa).



TENDANCE NATIONALE

Les clientèles européennes de proximité ont encore répondu présentes en particulier en août grâce notamment :



Aux néerlandais +26% de fréquentation de l'hôtellerie de plein air sur la semaine du 15 août (par rapport à 2022).



Aux allemands +15% de fréquentation de l'hôtellerie de plein air sur la semaine du 15 août (par rapport à 2022).



Aux Britanniques +9% de fréquentation de l'hôtellerie de plein air sur la semaine du 15 août (par rapport à 2022).



TENDANCE NATIONALE

Répartition de la fréquentation par espaces :



Si le littoral reste la destination la plus fréquentée tant par les clientèles domestiques qu'internationales, le bord de mer a connu un léger retrait sur le mois de juillet comparé à 2022 qui avait été exceptionnel, au profit des destinations montagne et campagne qui ont connu une hausse de fréquentation.

Pour les destinations urbaines, la fréquentation est également dynamique grâce notamment aux belles performances de l'hébergement locatif qui compensent un léger tassement des taux d'occupation dans l'hôtellerie.

Quelques chiffres-clés pour la saison 2023 :

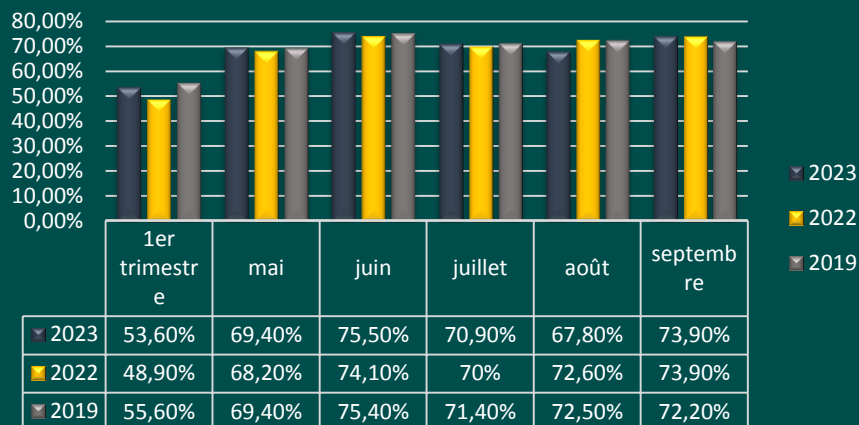
7,9Md€ : les recettes du tourisme international au mois d'août (+13% par rapport à 2022, +2% par rapport à 2019) qui s'expliquent par le retour des flux de tourisme international mais aussi par la croissance des recettes dues à l'inflation.

69% : le taux d'occupation de l'hôtellerie en France métropolitaine en août (-4 points par rapport à 2019), le prix moyen : 123,10€ et le RevPAR : 84,70€ HT (+22% par rapport à 2019).



TENDANCE REGIONALE

Taux d'occupation de l'hôtellerie de chaîne région Centre-Val de Loire



Le taux d'occupation de l'hôtellerie de chaîne en Centre Val-de-Loire retrouve de manière globale ses **scores de la période pré-covid**, là où la tendance 2023 se distingue de celle de 2019 c'est sur la période du mois d'août où cette année ce taux est légèrement retraits au mois d'août (-5%).

Le RevPar est quant à lui en augmentation par rapport à 2022 (excepté au mois d'août) et en net augmentation par rapport à 2019.

Si le RevPar augmente tant alors que le taux d'occupation semble similaire aux années précédentes **on peut supposer que le prix moyen par chambre a lui augmenter** (conséquence de la situation économique actuelle : coût de l'énergie, des matières premières...).

RevPAR : acronyme du terme anglais Revenue Per Available Room, se traduit en Revenu par chambre disponible en français. C'est un indicateur de performance dédié à l'hôtellerie. Elle permet de savoir le revenu que l'hôtel génère, toutes chambres disponibles confondues, réservées ou non. On exclut donc les chambres fermées à la vente (en travaux par exemple).



TENDANCE REGIONALE

Hébergements présents sur les plateformes locatives :



Des réservations toujours plus nombreuses dans les meublés de particulier à particulier.

Du janvier à septembre 2023, le nombre de logements présents sur les plateformes locatives a connu **une croissance de 17% par rapport à 2022**, ces nouvelles offres semblent avoir trouvé preneurs car le nombre de nuitées réservées (plus de 2 millions) a augmenté de 19% par rapport à 2022.

La hausse simultanée des offres de meublés et des réservations explique que le taux d'occupation moyen reste comparable à celui enregistré en 2022.



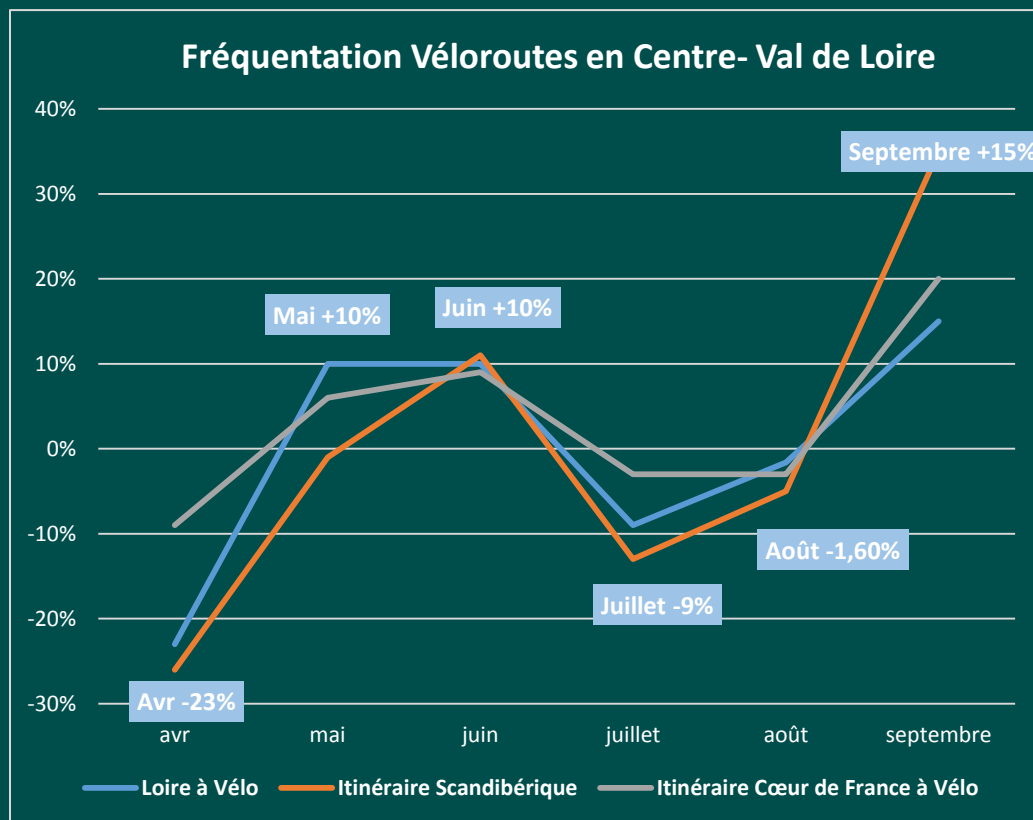
TENDANCE REGIONALE

Le Cyclotourisme en Centre-Val de Loire

De janvier à septembre la fréquentation a été stable sur la Loire à Vélo avec 51 000 passages de vélos en moyenne par compteur.

Le tourisme d'itinérances à vélo est toujours sujet aux conditions météorologiques, malgré les épisodes de fortes chaleurs et les épisodes pluvieux au cœur de l'été, le cyclotourisme en Centre-Val de Loire a su tirer son épingle du jeu grâce à **de beaux scores en mai, juin et septembre**.

Les autres véloroutes (à l'image de l'itinéraire Scandibérique et de l'itinéraire Cœur de France à Vélo) semblent avoir suivi la même tendance.





TENDANCE REGIONALE

Fréquentation des Grands Sites en Val de Loire

De janvier à septembre 2023, près de **3,5 millions d'entrées** dans les Grands Sites du Val de Loire ont été enregistrées, celles-ci sont plus nombreuses que sur la même période en 2018 (+7,3%) ou même qu'en 2022 (+6,1%).

Concernant l'ensemble des sites de notre région, de janvier à septembre, le panel de sites de visite répondants a rassemblé **près de 4,5 millions d'entrées**, c'est un excellent résultat puisque les progressions par rapport aux mêmes périodes de 2022 et 2018 sont respectivement de 6% et 7,5%.

A noter que cette tendance semble se vérifier sur notre territoire avec les fréquentations (par rapport à 2022) :

- Du Domaine de George Sand qui a enregistré : +
- Du Musée George Sand et de la Vallée Noire qui lui a enregistré +40% sur la période juillet-août et sur l'année 2023 il enregistra une progression d'au moins 50% .

Fréquentations (entrées) des Grands Sites du Val de Loire





TENDANCE DEPARTEMENTALE

Fréquentations, nouvelles tendances



La saison estivale a été bonne selon les acteurs du tourisme. **La fréquentation atteint même par endroit des taux supérieurs à ceux de l'année 2022**, année exceptionnellement favorable car les touristes étaient venus nombreux dans le Berry, pour profiter du premier été sans restrictions liées au covid-19. Dans l'Indre, la saison touristique s'étale traditionnellement du 15 avril au 15 novembre. Si le **début du mois de juillet a été mitigé**, en raison notamment de la météo un peu maussade, **les mois de mai et de juin ont en revanche été bons**, selon les données rassemblées par l'Agence d'Attractivité de l'Indre.

Les habitudes des vacanciers pour la période estivale dans l'Indre restent cette année similaires à celles des années précédentes, toutefois de nouveaux comportements se dessinent :

- **Des réservations plus tardives**
- **Des séjours plus courts** : conséquence de l'inflation (les vacanciers procèdent à des arbitrages financiers sur la durée de leurs séjours)
- **Une plus grande mobilité** entre départements

En conclusion l'Indre étant une destination peu onéreuse et bénéficiant d'une localisation géographique centrale à l'échelle du Pays, celle-ci **répondrait mieux que d'autres aux problématiques économiques liées à l'inflation.**



TENDANCE AU PAYS DE GEORGE SAND

Le Comité Régional de Tourisme a interrogé, via un questionnaire, un panel de prestataires implantés dans la région y compris au Pays de George Sand (hébergements, restaurants, sites touristiques ou de loisirs et offices de tourisme).



Aussi, sur notre territoire, trois vagues d'enquêtes se sont succédées et portent sur les périodes d'avril, mai-juin et juillet-août.

Rappel : les chiffres collectés sont liés à un ressenti et ne saurait avoir une valeur statistique. Ceux-ci ne sont toutefois pas à négliger car ils nous offrent une grille de lecture émise par des acteurs du tourisme de notre territoire.

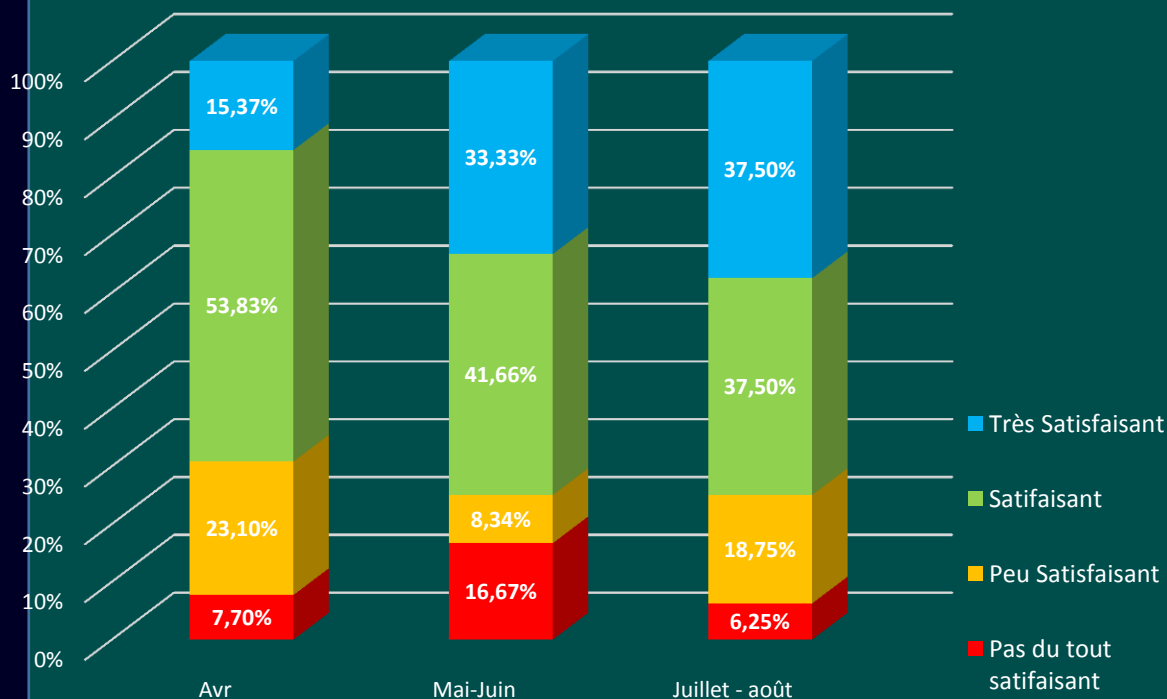
* Le Comité Régional du Tourisme a réalisé 3 vagues d'enquêtes (en mai, juin et septembre) auprès de 90 acteurs du tourisme sur notre territoire pour un taux de réponse allant de 11% pour la 1^{ère} vague, 16% pour la 2^{ième} et 19% pour la 3^{ième}.



TENDANCE AU PAYS DE GEORGE SAND

Taux de satisfaction

Taux de satisfaction de la fréquentation
au Pays de George Sand en 2023
par rapport à 2022



La pré-saison (avril) a été perçue par les répondants comme étant satisfaisante voire très satisfaisante une tendance qui s'est affirmée au fur et à mesure que l'on avançait dans le temps avec une haute-saison (juillet – août) jugée aussi bien satisfaisante (37,5%) que très satisfaisante (37,5%) par rapport à 2022.

A l'image de la tendance nationale où 88% des français ont choisi la France pour destination, les professionnels interrogés sur notre territoire ont répondu pour 50% d'entre eux que la fréquentation de la clientèle française était en hausse par rapport à 2022 sur la période juillet-août.



TENDANCE PAYS DE GEORGE SAND

Tendances de fréquentations



Jusqu'à là assez discrètes les clientèles étrangères semblent elles aussi avoir fait leur retour sur cette période de juillet août puisque toujours sur cette période haute-saison et plus particulièrement les clientèles belges puisque **pour 50% des interrogés celles-ci sont en hausse par rapport à 2022 sur juillet-août** quand les clientèles britanniques ou allemandes seraient elles stables voire en baisse sur les mêmes périodes.



Les cyclotouristes auraient quant à eux répondu plus présents sur la pré-saison (avril et début mai) puisque selon les répondants ils auraient été **pour 50% des interrogés en hausse** (stable pour 35%) alors que ces derniers ont jugé leur présence stable par rapport à 2022.



Concernant **les nouveaux comportements des clientèles** : slow tourisme, dépenses ticket moyens et l'afflux de clientèles de proximité, à 70% ces tendances seraient stables selon les professionnels, on observe toutefois une diminution de la durée de séjour pour 50% des interrogés contre 50% qui les jugeraient stables.

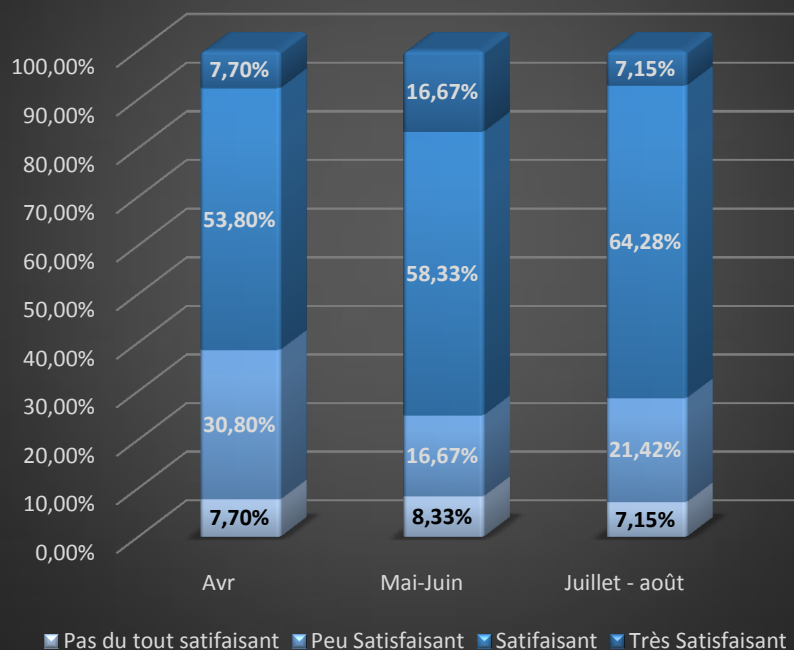


TENDANCE PAYS DE GEORGE SAND

Taux de satisfaction du chiffre d'affaires

Le chiffre d'affaire est globalement satisfaisant selon les interrogés sur la saison 2023 même si à presque 40% la période d'avril a été jugé peu voire pas du tout satisfaisante ce qui peut s'expliquer par :

Satisfaction du chiffre d'affaires 2023 par rapport à 2022



- **L'inflation** qui pour 66% des interrogés a un peu, voire beaucoup pour 16% des interrogés, pu impacter la venue des clientèles pendant les vacances de printemps ou les ponts du mois de mai.
- **Le coût des matières premières** : 67% des interrogés estiment qu'ils ont un impact sur leur rentabilité.
- **Les coûts de l'énergie et du carburant** qui auraient impacté pour 50% des répondants, voire très impacté pour 16% d'entre eux leur activité.

ATTENTION: A noter que pour 81% des interrogés il est toujours aussi difficile de recruter du personnel saisonnier, plus inquiétant encore pour 88% il est même difficile de recruter du personnel permanent.



NOTES DE TENDANCES 2023

Sources

- <https://www.adn-tourisme.fr/bilan-estivale-2023/>
- <https://www.atout-france.fr/sites/default/files/imce/20230828-bilan-ete-2023-synthese-adntourisme-vdef.pdf>
- <https://www.francebleu.fr/infos/economie-social/tourisme-dans-l-indre-un-bon-bilan-a-la-mi-saison-estivale-9547750>
- <https://tourisme-pro-centre-valdeloire.fr/download/note-de-conjoncture-tourisme-centre-val-de-loire-2023/>



NOTES DE TENDANCES 2023

Remerciements

Note réalisée par l'Office de Tourisme du Pays de George Sand grâce aux enquêtes de ADN Tourisme, le Comité Régional du Tourisme Centre-Val de Loire, l'A2i (Agence d'attractivité de l'Indre).



Rappel : une partie de ces données qui ont été collectées sont liées à un ressenti et ne saurait avoir valeur statistique.



Merci à tous les acteurs du tourisme de notre territoire qui donnent de leur précieux temps et répondent aux enquêtes.



Office de Tourisme
du Pays de
George Sand

134, rue Nationale • 36400 La Châtre
Tel : 02 54 48 22 64
accueil@pays-george-sand.com
www.pays-george-sand.fr